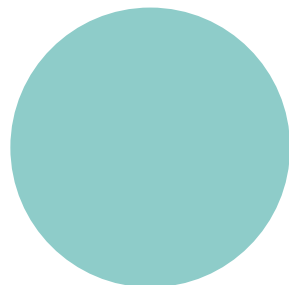




PERSONALESTYRELSEN
FINANSMINISTERIET



Nøgletal om statens personale

1. kvartal 2011

Maj 2011



Nøgletal om statens personale

1. kvartal 2011

Nøgletal om statens personale præsenterer en række af Personalestyrelsens statistikker på en enkel og overskuelig måde, så det er nemt at danne sig et overblik over staten og dens udvikling. Nøgletallene opdateres hvert kvartal i henholdsvis marts, juni, september og december.

Statistikkerne præsenteres både som tabeller og figurer med kildeangivelse for hver statistik.

Datagrundlaget er for alle tabeller og figurer enten Finansministeriets Forhandlingsdatabase, ISOLA eller Danmarks Statistik.

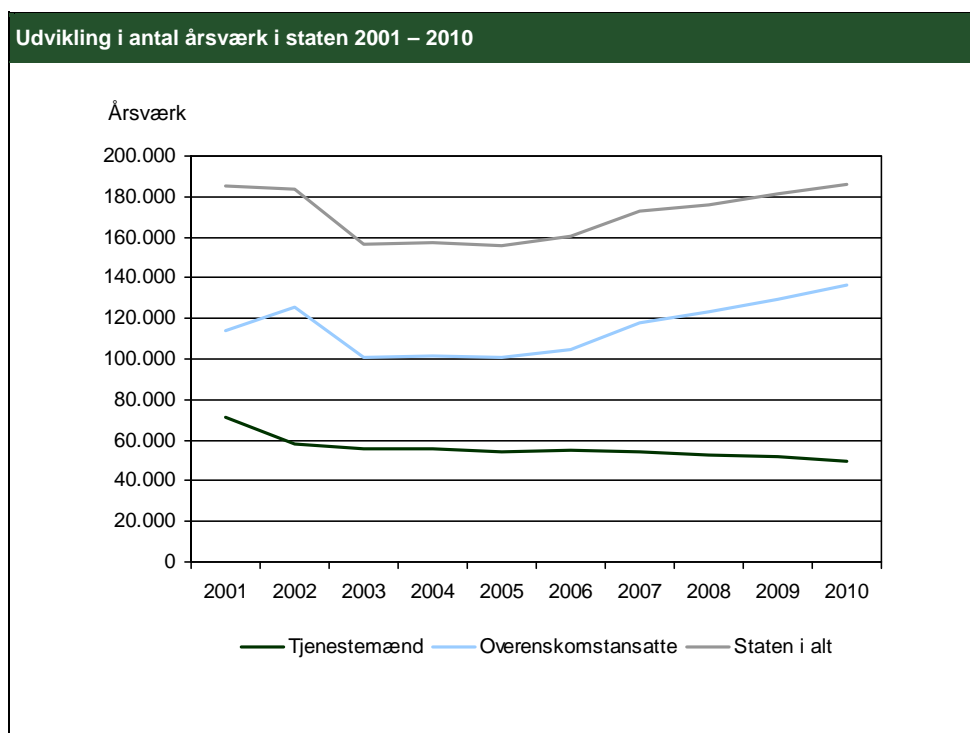
Der er offentlig adgang til Finansministeriets Forhandlingsdatabase via Personalestyrelsens hjemmeside og Danmark Statistik via Statistikbanken. ISOLA er derimod et lukket system for statens institutioner.

Figurerne kan importeres til PowerPoint ved at klikke på overskriften til de enkelte figurer.

1. Årsværk i staten

Denne tabel viser det samlede antal årsværk i staten fordelt på ansættelsesform og køn.

Antal årsværk i staten, 1. kvrt. 2011			
	Mænd	Kvinder	I alt
Tjenestemænd	36.191	12.493	48.683
Overenskomstansatte	64.750	71.828	136.579
I alt	100.941	84.321	185.262



Kilde: Finansministeriets Forhandlingsdatabase.

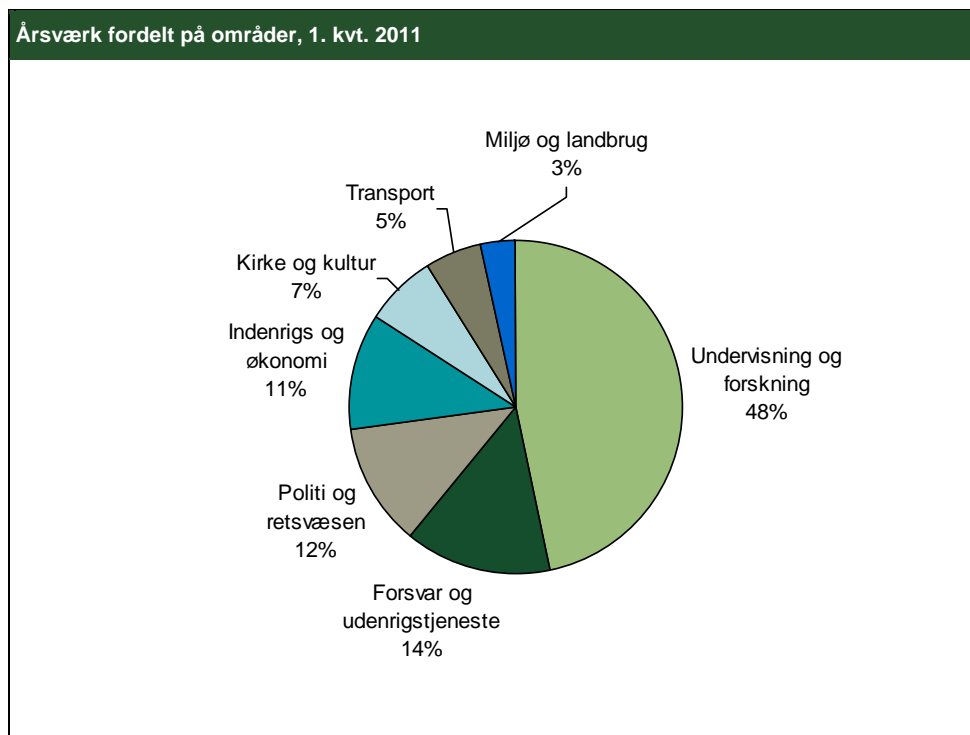
Figuren viser udviklingen over de sidste 10 år. Udsvingene i kurven skyldes hovedsageligt ressort ændringer mellem den statslige sektor og øvrige sektorer. Faldet fra

2002 til 2003 skyldes, at Post Danmark overgik til den private sektor. Stigningen fra 2005 til 2006 skyldes, at de kommunale skattemedarbejdere overgik fra kommunerne til staten og endelig skyldes stigningen fra 2007, at gymnasierne, VUC og SOSU-skolerne overgik til staten fra den regionale sektor.

2. Årsværk fordelt på områder

Denne tabel og figur viser det samlede antal årsværk i staten fordelt på områder og køn. Inden for områderne er der et vist sammenfald i typen af de opgaver, der varetages.

Årsværk fordelt på områder, 1. kv. 2011			
	Mænd	Kvinder	I alt
Undervisning og forskning	41.031	45.418	86.449
Forsvar og udenrigstjeneste	21.127	5.274	26.401
Politi og retsvæsen	13.878	8.172	22.050
Indenrigs og økonomi	8.060	13.122	21.182
Kirke og kultur	6.439	6.288	12.727
Transport	7.092	2.972	10.064
Miljø og landbrug	3.314	3.076	6.390
I alt	100.941	84.321	185.262

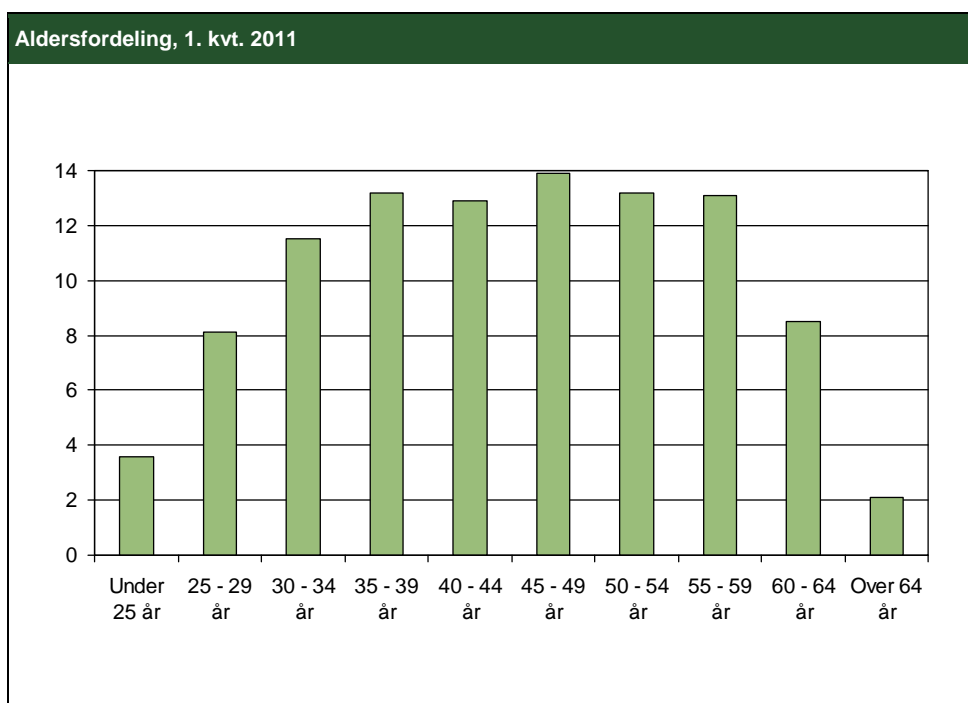


Kilde: Finansministeriets Forhandlingsdatabase.

3. Aldersfordeling

Denne tabel og figur viser den procentvise aldersfordeling for alle statsansatte.

Aldersfordeling, 1. kvartal 2011	
Under 25 år	3,6 pct.
25 – 29 år	8,1 pct.
30 – 34 år	11,5 pct.
35 – 39 år	13,2 pct.
40 – 44 år	12,9 pct.
45 – 49 år	13,9 pct.
50 – 54 år	13,2 pct.
55 – 59 år	13,1 pct.
60 – 64 år	8,5 pct.
Over 64 år	2,1 pct.
I alt	100,0 pct.



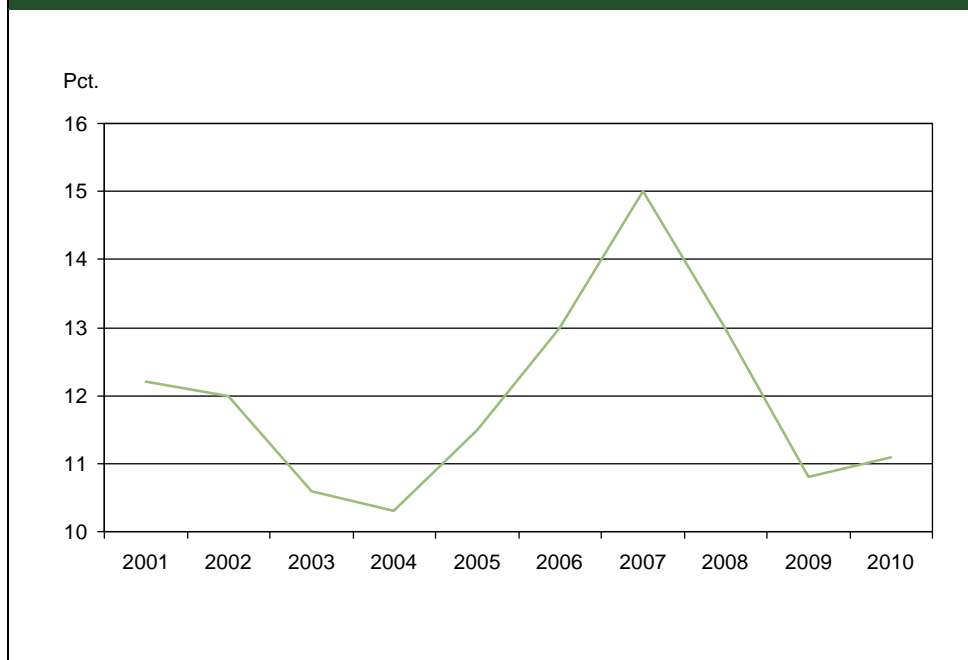
Kilde: Finansministeriets Forhandlingsdatabase.

4. Personaleomsætning

Denne tabel viser statens personaleomsætning. Personaleomsætningsprocenten er udtryk for, hvor stor en andel de fratrådte medarbejdere udgør af det gennemsnitlige antal årsværk. Denne statistik opgøres kun på årsniveau, og tabellen viser således personaleomsætningen for det seneste kalenderår. Figuren viser udviklingen i personaleomsætningen gennem de seneste 10 år.

Personaleomsætning i pct. 2010			
	Mænd	Kvinder	I alt
Under 25 år	26,5	23,8	25,8
25 – 29 år	14,1	17,3	15,4
30 – 34 år	15,0	15,9	15,4
35 – 39 år	10,4	11,0	10,7
40 – 44 år	7,1	8,9	8,0
45 – 49 år	5,1	7,3	6,1
50 – 54 år	4,6	6,3	5,3
55 – 59 år	5,7	6,2	5,9
60 – 64 år	19,0	18,9	19,0
Over 64 år	29,9	33,3	31,0
I alt	10,8	11,4	11,1

Personaleomsætning over tid 2001 – 2010



Kilde: ISOLA.

Figuren viser udviklingen i personaleomsætningen i perioden 2001 til 2010. Figuren viser relativt store udsving. Der har været et fald i perioden 2001 til 2004, og herefter en stigning frem til 2007. Der er et tilsvarende udsving i modsatte retning i perioden 2007 til 2009. Fra 2009 til 2010 er der sket en stabilisering i niveauet. Udviklingen i personaleomsætningen er i nogen udstrækning sammenfaldende med konjunkturudviklingen.

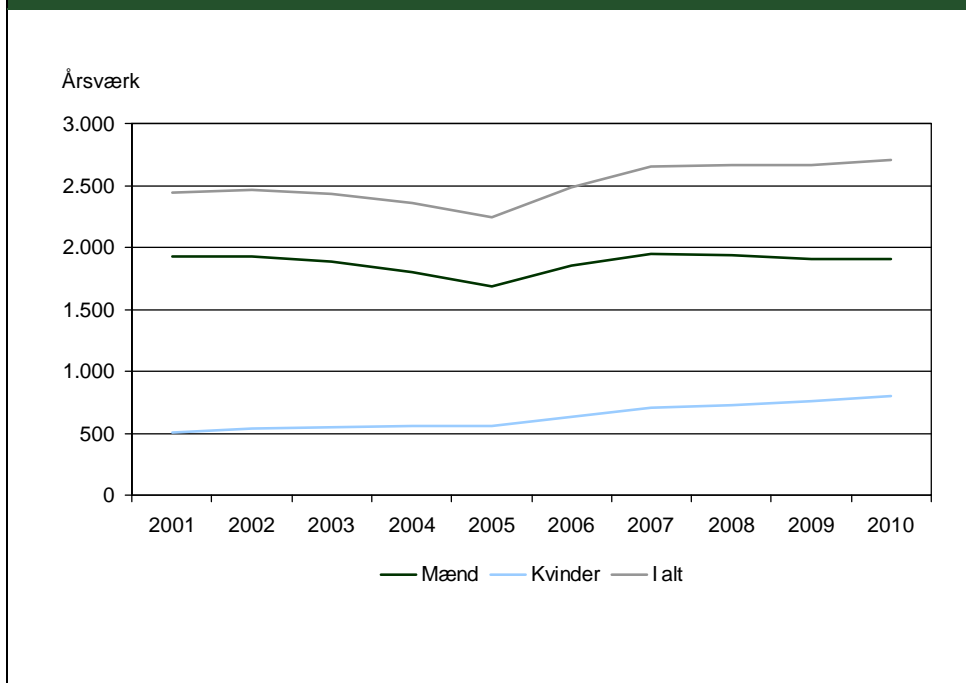
5. Ledere i staten

Denne tabel viser antallet af lederårsværk i bevillingslønramme 37 til 42 fordelt på køn. Figuren viser udviklingen gennem de seneste 10 år.

Antal ledere i staten, 1. kvrt. 2011			
	Antal årsværk		
	Mænd	Kvinder	I alt
Bevillingslønramme 37	1.345	660	2.005
Bevillingslønramme 38	406	125	531
Bevillingslønramme 39	179	66	245
Bevillingslønramme 40	27	2	29
Bevillingslønramme 41	17	2	19
Bevillingslønramme 42	6	0	6
I alt	1.980	855	2.835

Anm.: Ledere er defineret som ansatte i bevillingslønramme 37-42, ekskl. dommere, professorer og ansatte i Forsvarskommandoen og Hjemmeværnet.

Antal ledere i staten, 2001 – 2010



Anm.: Ledere er defineret som ansatte i bevillingslønramme 37-42, ekskl. dommere, professorer og ansatte i Forsvarskommandoen og Hjemmeværnet.

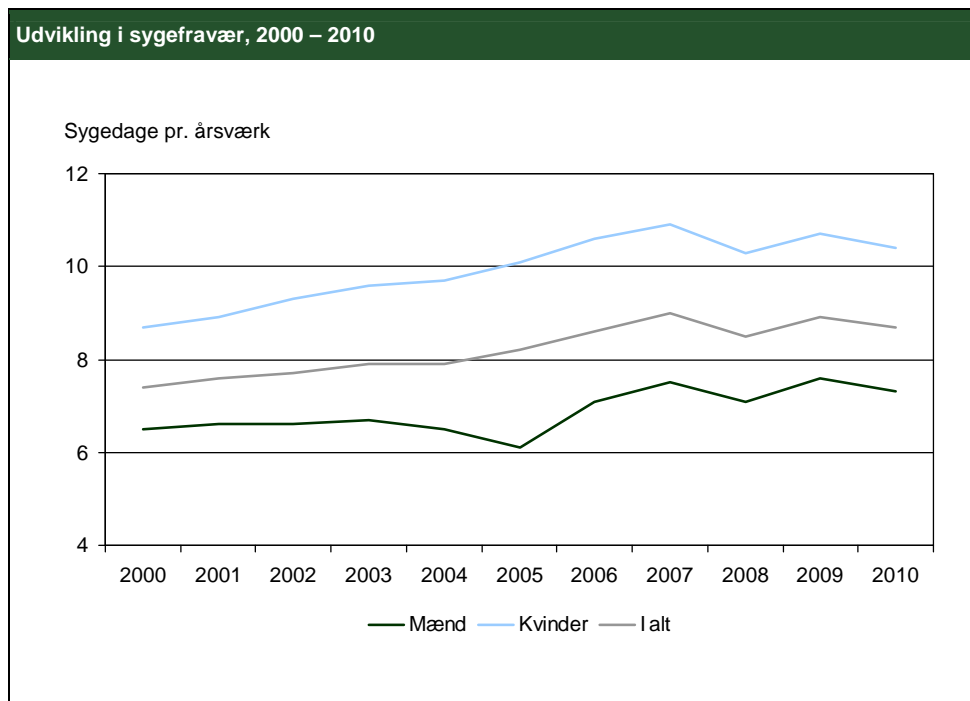
Kilde: Finansministeriets Forhandlingsdatabase.

Figuren viser udviklingen gennem de seneste 10 år. Af figuren fremgår det, at der samlet er sket en stigning i antallet af ledere i staten. Det fremgår ligeledes, at denne stigning primært skyldes en jævn stigning i antallet af kvinder i ledelse. Frem til 2005 skete der et fald i antallet af mandlige ledere. Derefter skete der en tilsvarende stigning frem mod 2007, hvorefter antallet af mandlige ledere er stabilt.

6. Sygefravær

Denne tabel viser antallet af sygedage grundet egen sygdom fordelt på køn. Tabellen viser både antallet af sygedage i det seneste kvartal og i det seneste år. Figuren viser udviklingen i sygefravær de seneste 10 år.

Antal sygedage, 1. kv. 2011			
	Sygedage pr. årsværk		
	Mænd	Kvinder	I alt
Antal sygedage pr. kvartal	2,0	2,8	2,3
Antal sygedage pr. år	7,3	10,4	8,7

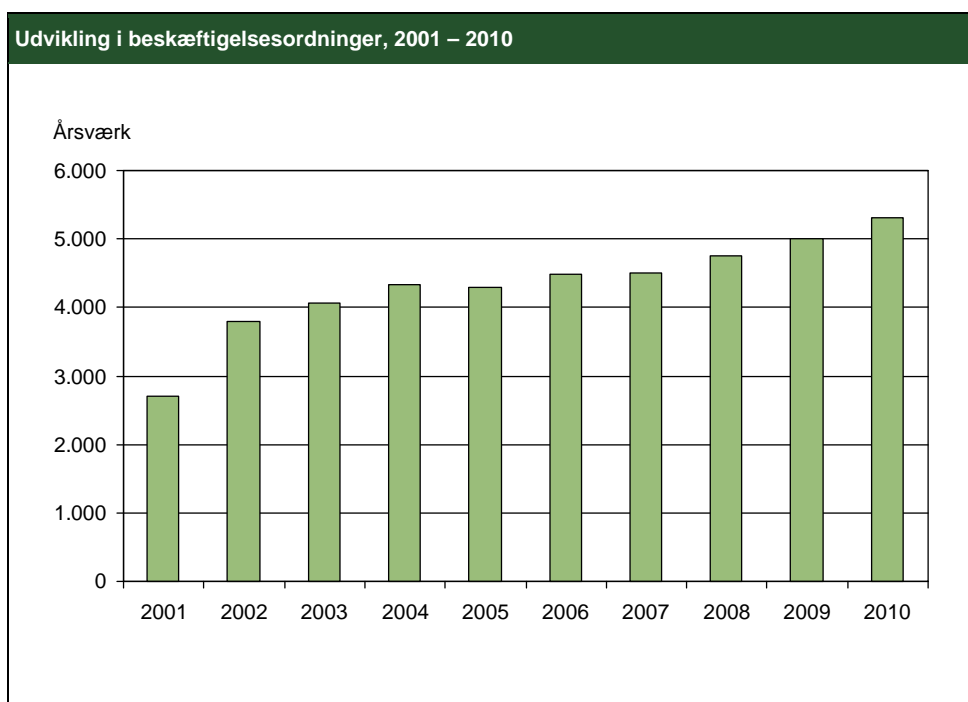


Anm.: Der indgår kun fravær på hverdage. Opgørelsen indeholder langtidssygefravær
Kilde: ISOLA.

7. Beskæftigelsesordninger

Denne tabel viser antallet af årsværk på beskæftigelsesordninger, herunder ansatte på fleksjob. Figuren viser udviklingen over de sidste 10 år.

Beskæftigelsesordninger	
Ansatte i beskæftigelsesordninger	5.613 årsværk
- heraf ansatte i fleksjob	4.075 årsværk



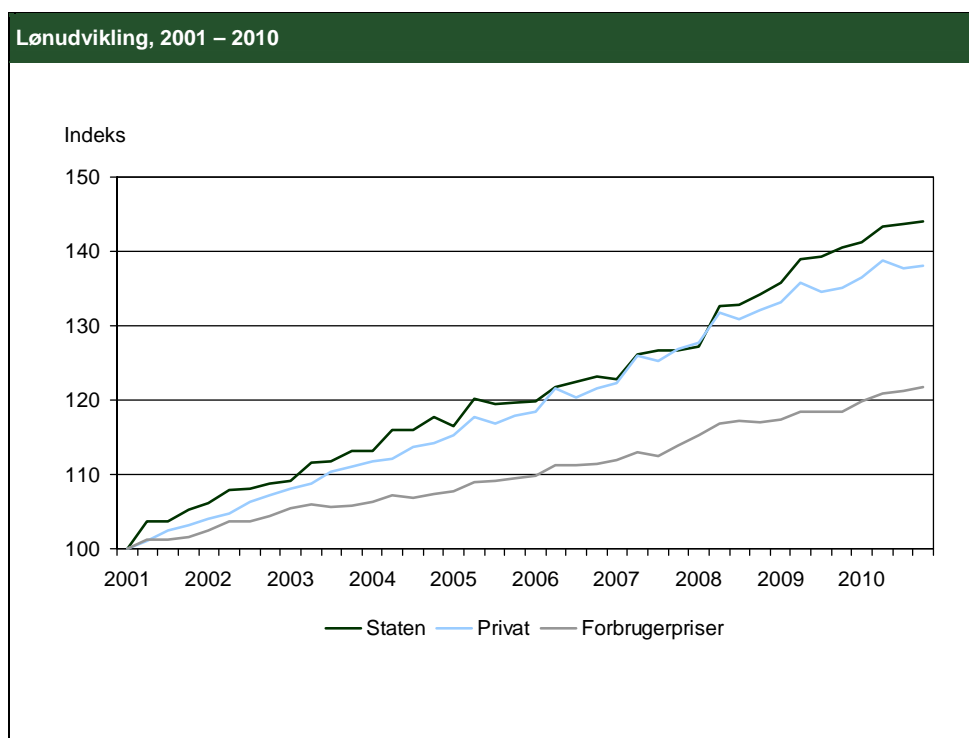
Kilde: Finansministeriets Forhandlingsdatabase.

Figuren viser, at antallet af årsværk på beskæftigelsesområdet under det sociale kapitel er steget fra knap 2.800 i 2001 til ca. 5.550 årsværk i 2010. Figuren viser, at udviklingen har været jævnt stigende over hele perioden, bortset fra et mindre fald i antallet i 2005.

8. Lønudvikling

Denne tabel viser lønudviklingen i staten det seneste år. Figuren viser lønudviklingen pr. kvartal igennem de sidste 10 år.

Lønudvikling, 1. kv. 2010 – 1. kv. 2011	
Årlig lønudvikling	2,0 pct.



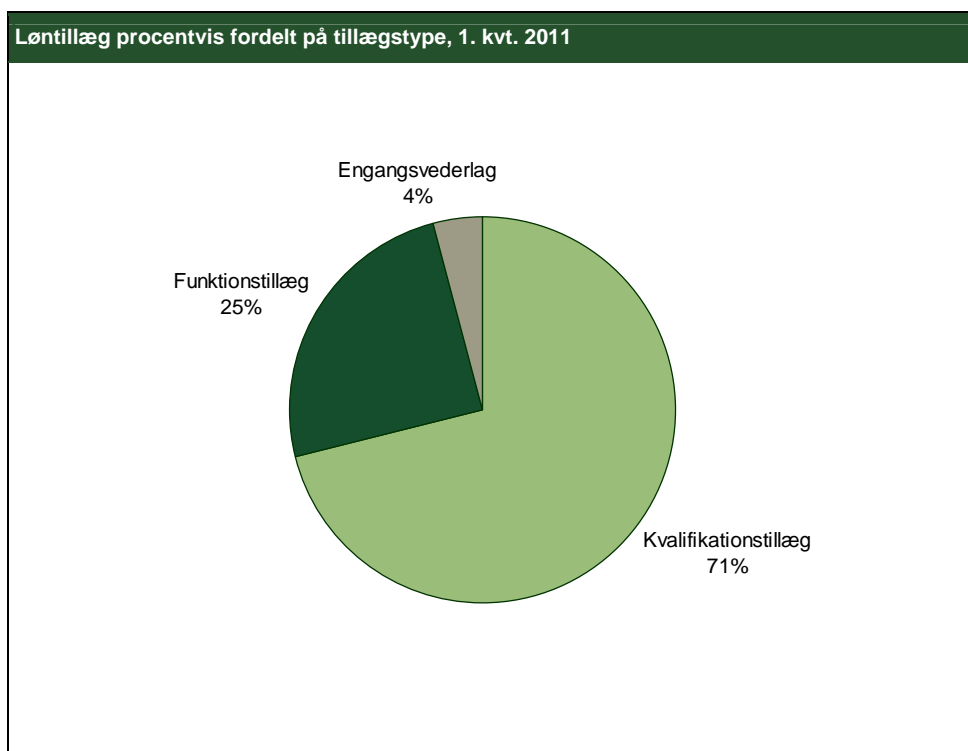
Kilde: Danmarks Statistik.

I figuren ses lønudviklingen for den statslige og private sektor. Udviklingen i forbrugerpriserne indgår ligeledes, hvorved det bliver muligt at se udviklingen i reallønnen i perioden. Det ses, at såvel statsansatte som privatansatte har haft en positiv reallønsudvikling i perioden.

9. Løntillæg

Denne tabel viser den gennemsnitlige størrelse af tillæg pr. ansat i staten fordelt på varighed. Figuren viser tillæg fordelt på type.

Løntillæg pr. medarbejder fordelt på varighed, 1. kv. 2011		
	Kr. pr. år pr. alle ansatte	Kr. pr. år pr. ansatte med tillæg
Varige tillæg	24.211	42.519
Midlertidige tillæg	4.353	34.299
Engangsvederlag	3.582	17.076



Kilde: ISOLA.